



**Rakennusteollisuus**

# Rakennusteollisuuden työvoimakysely 2013

8.1.2014



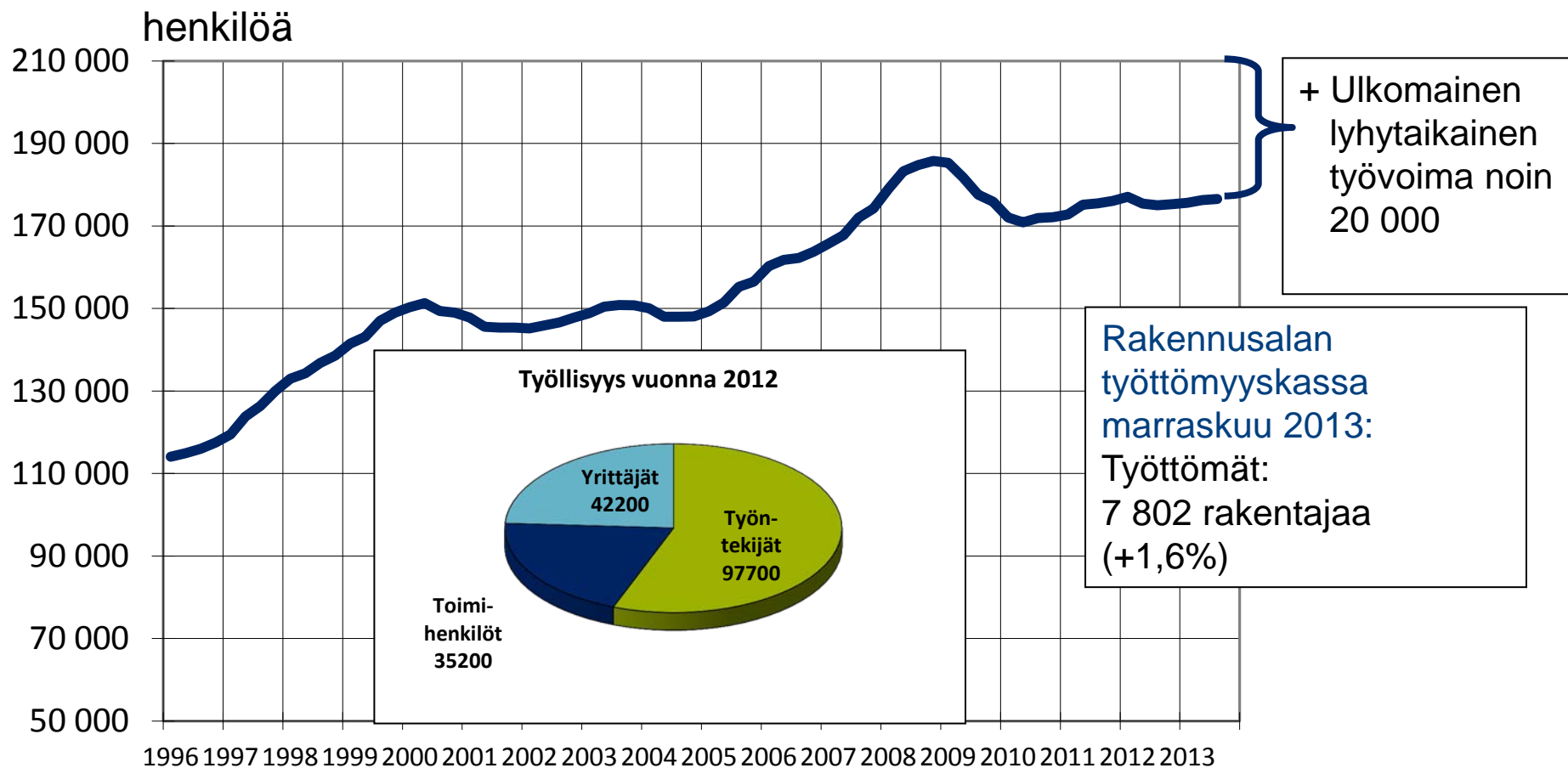
# Työvoimakyselyn julkistustilaisuuden ohjelma 8.1.2014 kello 12–13

- Rakennusalan työllisyys ja työttömyystilanne  
*toimitusjohtaja Tarmo Pipatti*
- Talonrakennusteollisuuden kuudennen työvoimakyselyn tulokset  
*toimialajohtaja Kim Kaskiaro*
- Infrarakentamisen ensimmäisen työvoimakyselyn tulokset  
*toimialajohtaja Paavo Syrjö*
- Veronumeron, veronumerorekisterin ja ilmoitusmenettelyn merkitys  
*työmarkkinajohtaja Tapio Kari*



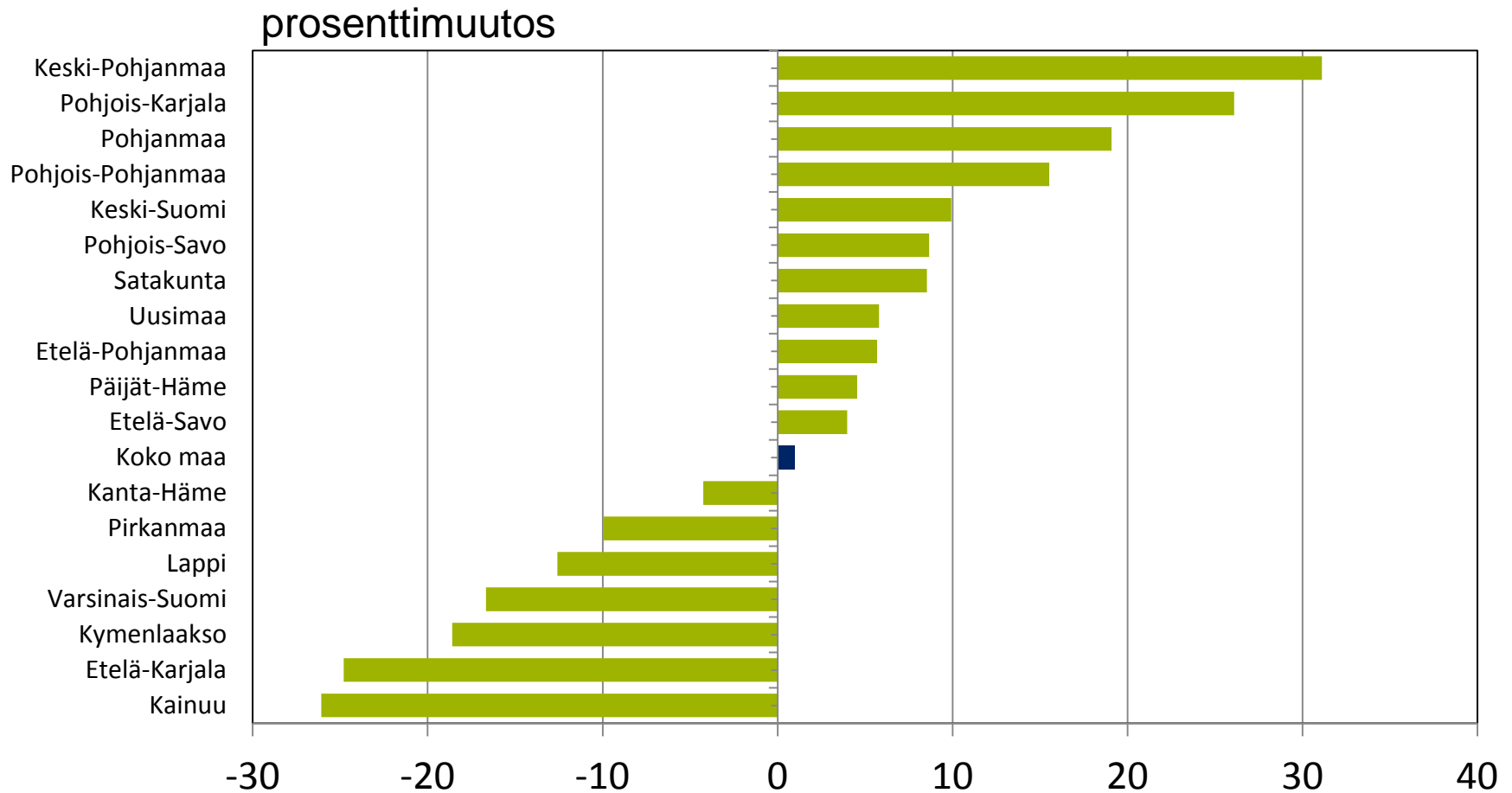
# Rakentamisen työllisyys

## 4 neljänneksen liukuva keskiarvo



Lähde: Tilastokeskus, Työvoimatutkimus

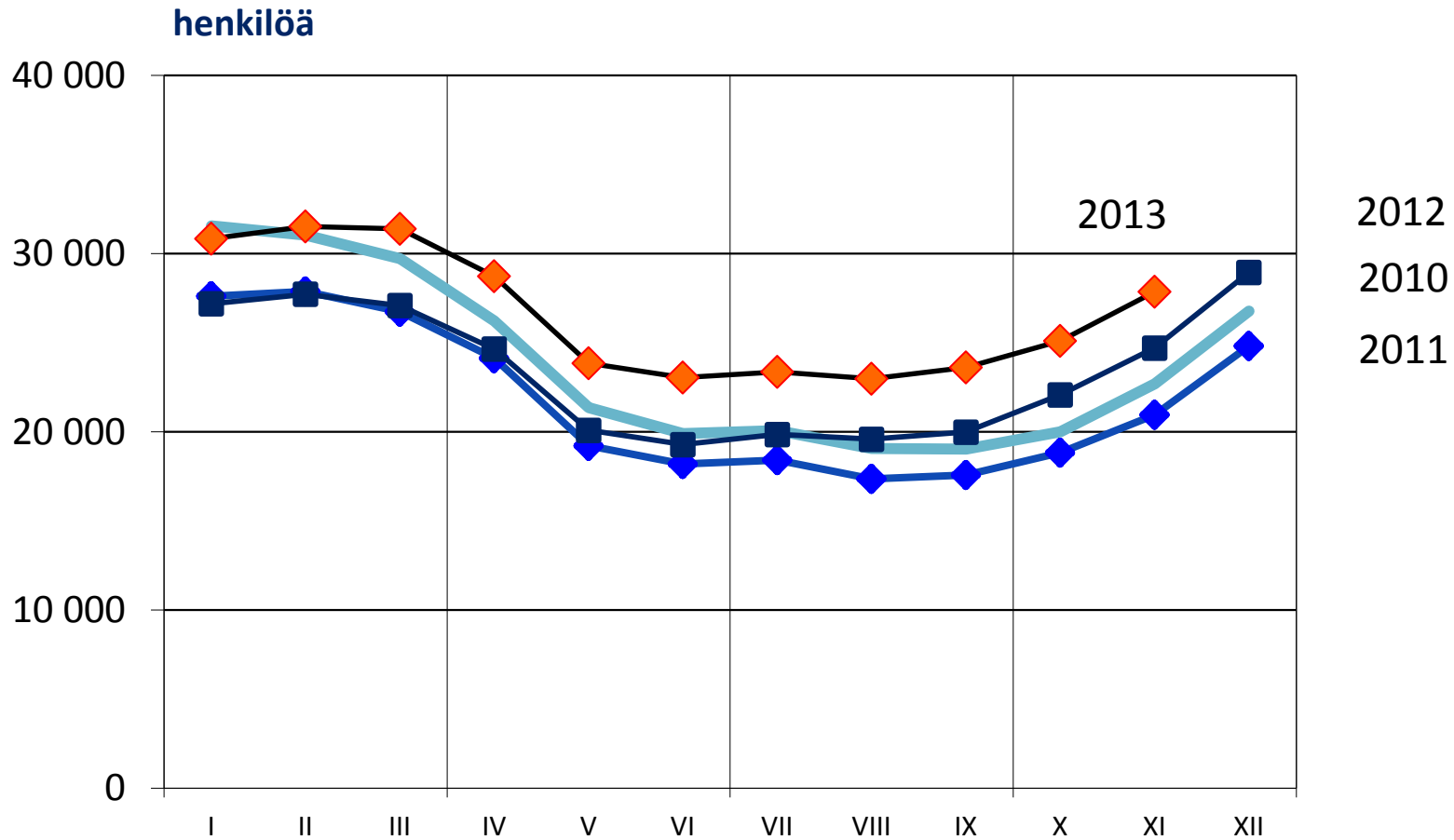
# Rakentamisen työllisyyden muutos tammi-syyskuu 2012/2013



Lähde: Tilastokeskus, Työvoimatutkimus

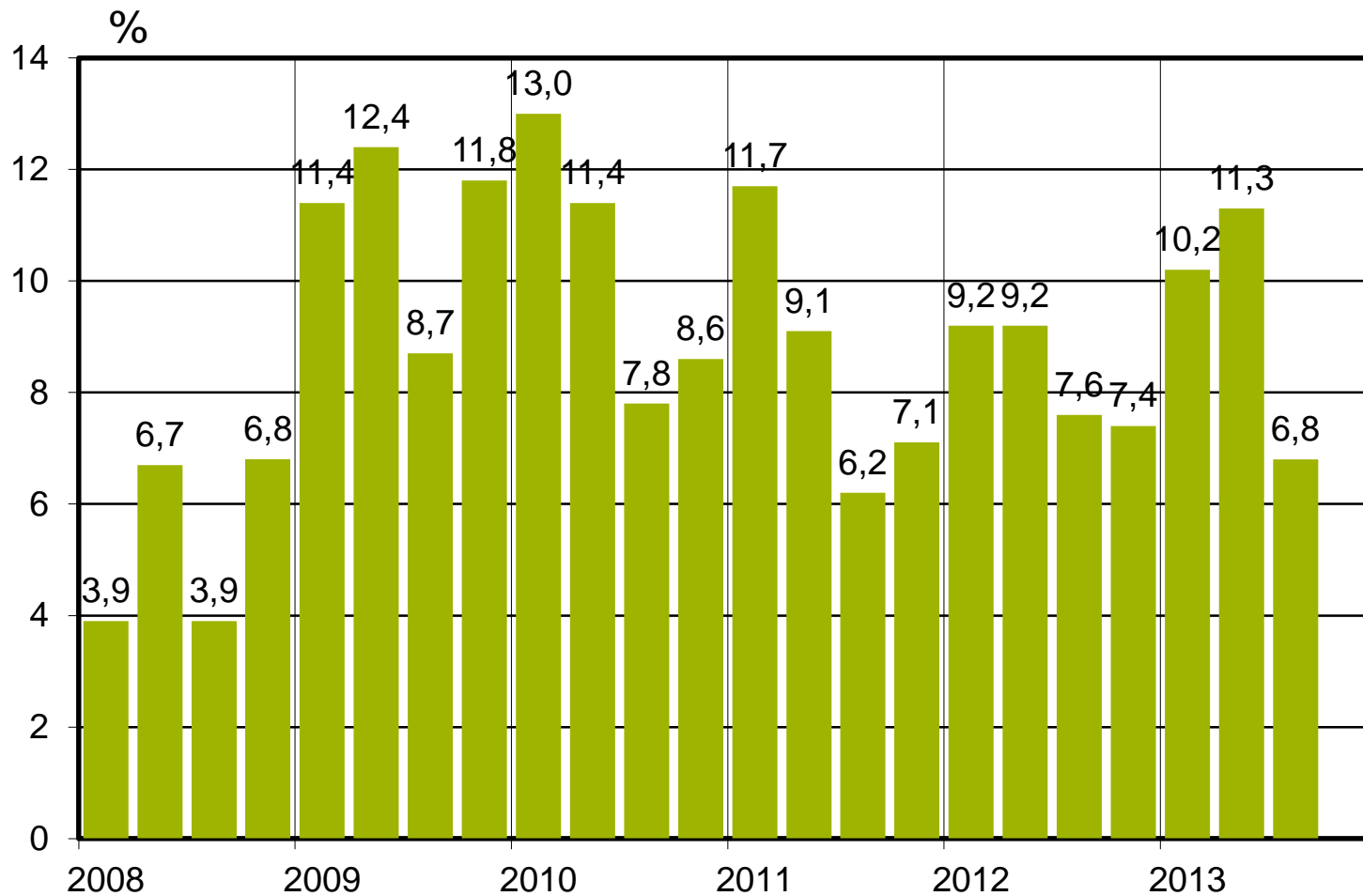
# Rakennustoiminnan työttömät kuukausittain

(uusi tilastointiperuste vuodesta 2011, ml. lomautetut)



Lähde: Työ- ja elinkeinoministeriö

# Rakentamisen työttömyysaste



Lähde: Tilastokeskus, Työvoimatutkimus



# Talonrakennustoimialan työvoimakyselyn tulokset

8.1.2014

Kim Kaskiaro



# Talonrakennustoimialan työvoimatiedustelun toteutus 2013

- Rakennusteollisuus RT:n talonrakennustoimialan jäsenistön piirissä marraskuussa 2013
  - selvitys suoritettu vuosittain vuodesta 2007 lähtien, edellinen kysely 2011, nyt kuudes kerta
  - läpileikkaus työmaiden työvoimasta tiettyinä hetkenä, tällä kertaa 5.11.2013
- Selvityksen kattavuus
  - vastanneita talonrakennusalan jäsenyrityksiä 208 kpl
  - työmaiden määrä 1 999 kpl
  - työmailla työntekijöitä yhteensä 31 627 henkeä
    - vastaajayritysten omat työntekijät
    - aliurakoitsijoiden työvoima sekä
    - vuokratyövoima
    - myös työmaiden toimihenkilöt mukana





# Talonrakennustoimialan työvoimatiedustelu 2013

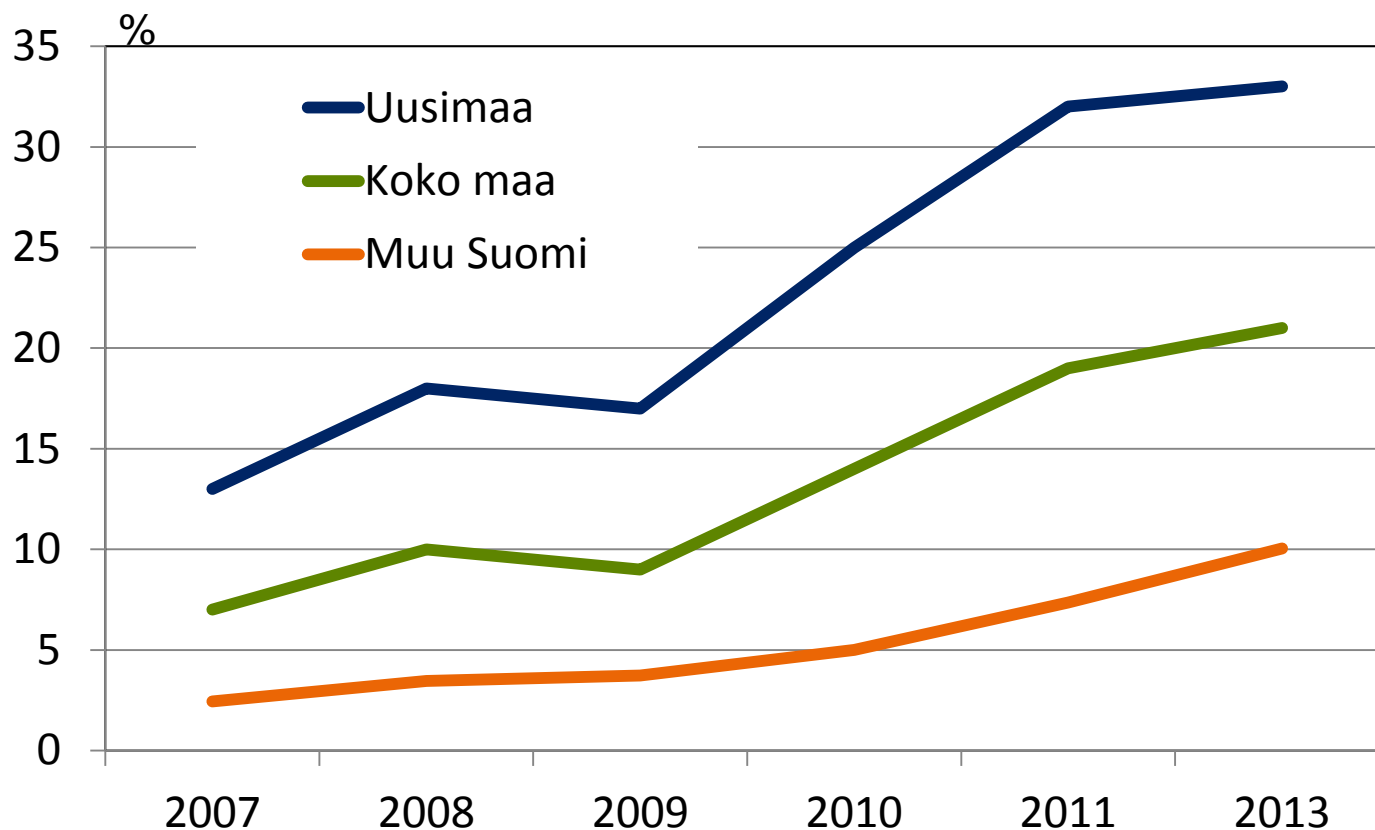
## Työvoiman rakenne ja määrä

- Työmaiden työntekijät yhteensä 31 600
- Vastanneiden yritysten omien työntekijöiden määrä = 32 % (32 %) työmaiden kaikista työntekijöistä 10 000
- Ulkopuolinen työvoima = aliurakoitsijoiden työntekijät + vuokratyövoima = 68 % (68 %) työmaiden kaikista työntekijöistä 21 600
- Ulkomaisen työvoiman määrä = 22 % (19 %) työmaiden kaikista työntekijöistä 6 850

Suluissa olevat luvut ovat vuoden 2011 tiedustelusta



# Ulkomaisen työvoiman osuus (%) TRT:n jäsenyritysten työmaiden työvoimasta 2007–2013



Lähde: RT

# Ulkomaisen työvoiman kehitys

- Ulkomaalaisia työntekijöitä rakennustyömailla

- Uudellamaalla joka kolmas



- muualla Suomessa joka kymmenes



- koko maassa keskimäärin joka viides



- Ulkomaisen työvoiman kasvuvauhti on tasaantunut

- Kasvu koko maassa keskimäärin 2 prosenttiyksikköä kahdessa vuodessa vuosina 2011–2013

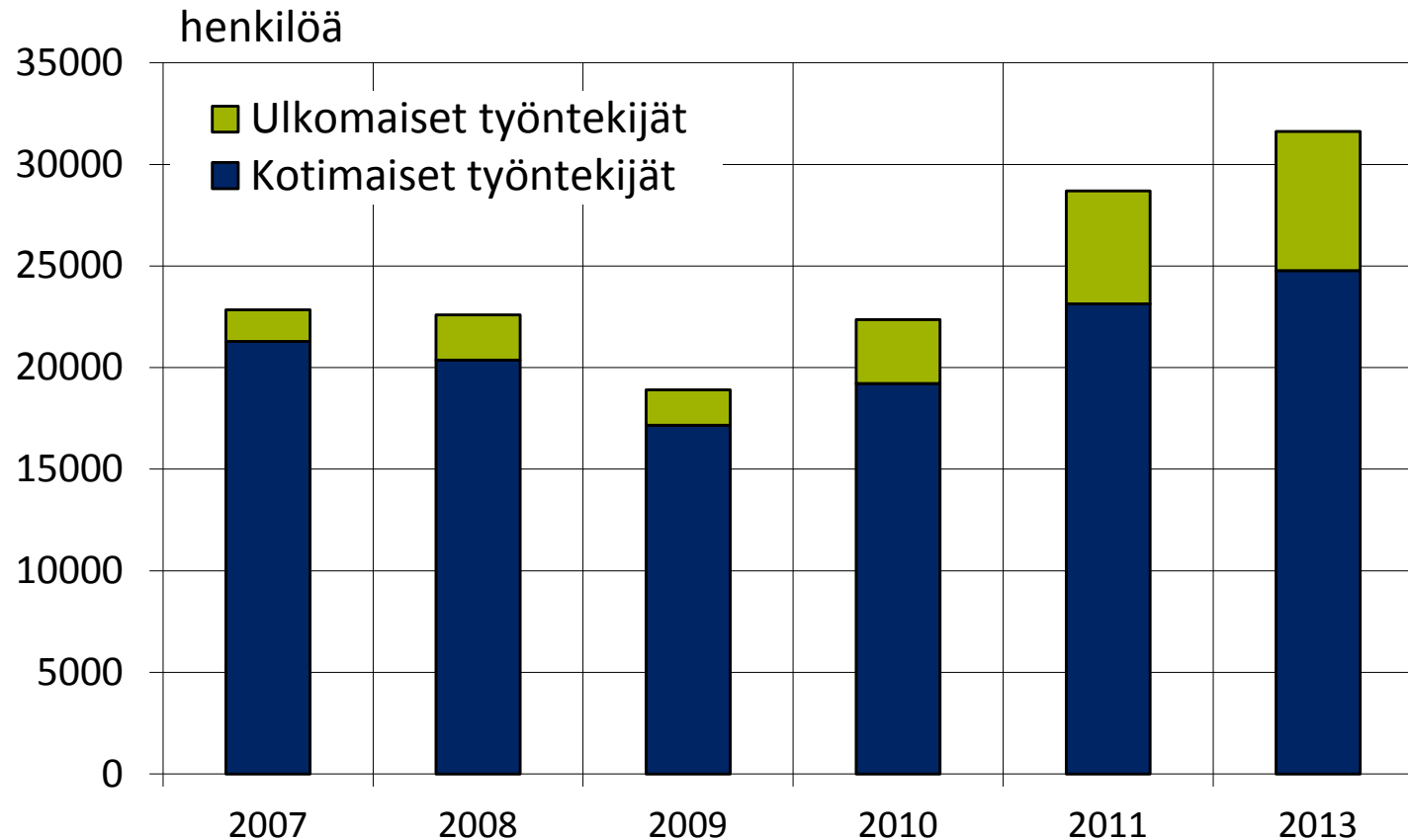
- Kasvu 5 prosenttiyksikköä vuosittain vuosina 2009–2011

- Eniten kasvua vuoden 2011 jälkeen Satakunnan, Pirkanmaan, Keski-Suomen ja Lahti-Kymin alueilla

- Näkemykset tulevasta kasvusta aiempaa maltillisempia

# Työvoimatiedustelu 2013

## Talonrakentamisen työntekijät koko maassa



Lähde: RT

# Työvoimatiedustelun yhteenveto 2013

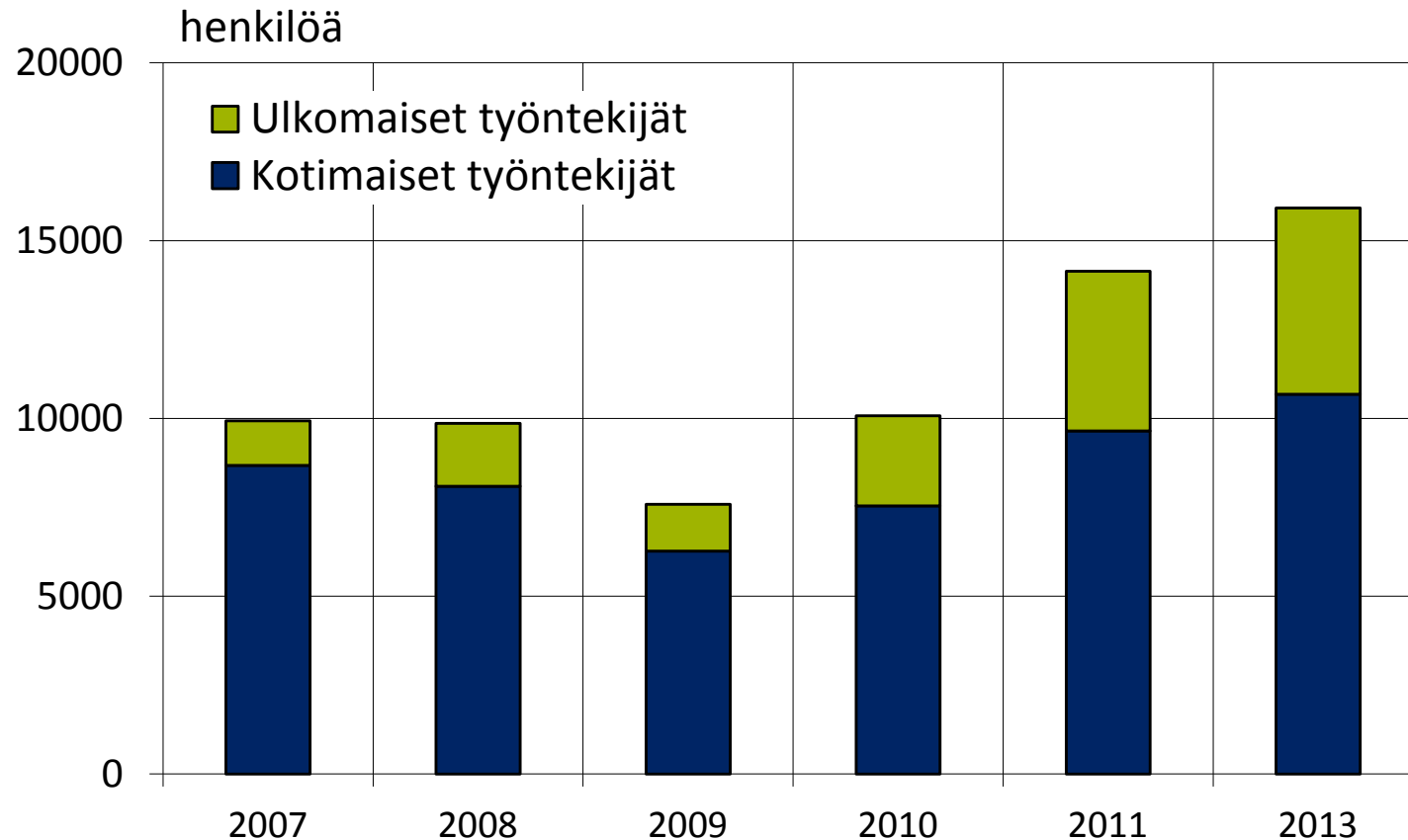
## Koko Suomi

(Suluissa olevat lihavoidut luvut ovat prosentiosuuksia työntekijöiden kokonaismäärästä)

	2013	2011	2010	2009	2008	2007
Yritykset	208	219	221	226	208	216
Työmaat	1999	1812	1933	1716	1822	1698
<b>Työntekijät yhteensä</b>	<b>31627 (tt+th)</b>	28696	22366	18897	22588	22849
<b>Omat työntekijät (tt+th)</b>	<b>10022 (32%)</b>	9303 (32 %)	8512 (38%)	7751 (41%)	10018 (44%)	8963 (39%)
Omista ulko-maalaiset (tt+th)	334+30 (3,6%)	409 (4,4%)	177 (2,1%)	151 (1,9%)	194 (1,9%)	134 (1,5%)
<b>Vuokratyönt.</b>	<b>1121 (3,5%)</b>	1788 (6,2%)	1053 (4,7%)	664 (3,5%)	1150 (5,1%)	1455 (6,4%)
Ulkomaalaiset vuokratyönt.	488 (44%)	592 (33%)	307 (29%)	150 (23%)	275 (24%)	225 (15%)
Aliur. yritykset	7435	6886	6117	4114	4849	5241
<b>Aliur. työnt.</b> (tt+th)	<b>20484 (65%)</b>	17605 (61%)	12801 (57%)	10482 (55%)	11420 (51%)	12431 (54%)
Aliur. ulkomaal. työntekijät (tt+th)	5737+266 (29%)	4559 (26%)	2663 (21%)	1437 (14%)	1746 (15%)	1212 (10%)
<b>Ulkomaalaiset yhteensä</b> (tt+th)	<b>6855 (21,7%)</b>	5560 (19,4%)	3147 (14%)	1738 (9%)	2215 (10%)	1571 (7%)

# Työvoimatiedustelu 2013

## Talonrakentamisen työntekijät Uudellamaalla



Lähde: RT

# Työvoimatiedustelun yhteenveto 2013

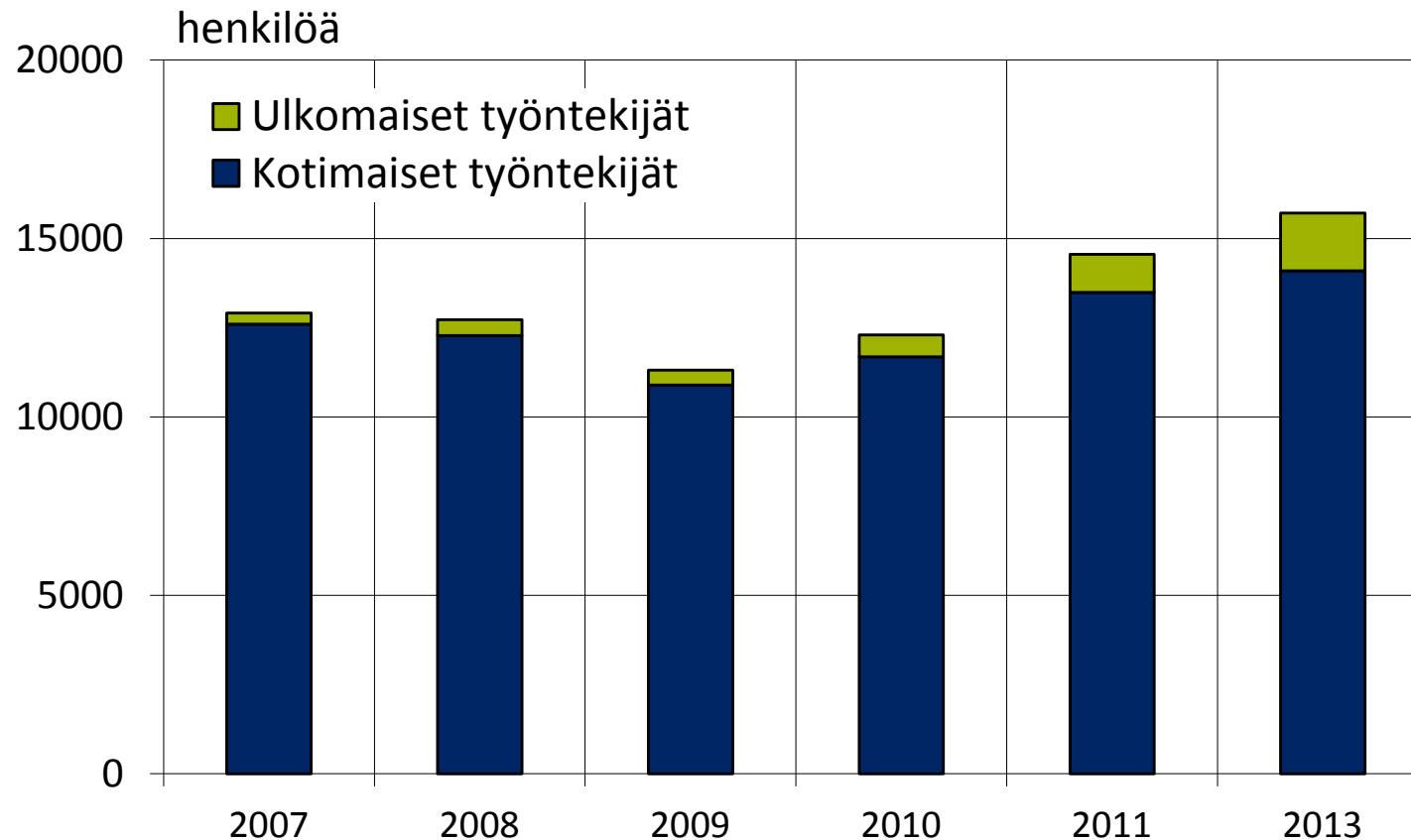
## Uusimaa

(Suluissa olevat lihavoidut luvut ovat prosenttiosuuksia työntekijöiden kokonaismäärästä)

	2013	2011	2010	2009	2008	2007
Yritykset	39	42	42	42	46	40
Työmaat	887	725	780	594	620	598
<b>Työntekijät yhteensä</b>	<b>15917 (tt+th)</b>	14137	10071	7584	9864	9935
<b>Omat työnt.</b>	<b>3646 (23%) (tt+th)</b>	2978 (21%)	2752 (27%)	2255 (30%)	3530 (36%)	2544 (26%)
Omista ulko-maalaiset	266+21 (8%) (tt+th)	330 (11,1%)	125 (4,5 %)	115 (5%)	136 (3,9%)	87 (3,4%)
<b>Vuokratyönt.</b>	<b>550 (3,5%)</b>	1130 (8%)	560 (5,6%)	343 (4,5%)	706 (7,2%)	927 (9,3%)
Ulkomaalaiset vuokratyönt.	338 (61%)	462 (41%)	212 (38%)	106 (31%)	227 (32%)	191 (21%)
Aliur. yritykset	3588	3760	3222	1712	2198	2662
<b>Aliur. työnt.</b>	<b>11721 (74%) (tt+th)</b>	10029 (71%)	6759 (67%)	4986 (66%)	5628 (57%)	6464 (65%)
Aliur. ulkomaal.	4443+172 (39%) (tt+th)	3696 (37%)	2194 (32,5%)	1094 (22 %)	1411 (25%)	977 (15%)
<b>Ulkomaalaiset yhteensä</b>	<b>5240 (33%) (tt+th)</b>	4488 (32 %)	2531 (25 %)	1315 (17 %)	1774 (18%)	1255 (13%)

# Työvoimatiedustelu 2013

## Talonrakentamisen työntekijät muualla Suomessa



Lähde: RT



# Työvoimatiedustelun yhteenveto 2013

## Muu Suomi (=koko Suomi pl.Uusimaa)

	2013	2011	2010	2009	2008	2007
Yritykset	169	177	179	184	162	176
Työmaat	1112	1087	1153	1122	1202	1100
<b>Työntekijät yhteensä</b>	<b>15710 (tt+th)</b>	14559	12295	11313	12724	12914
<b>Omat työntekijät (tt+th)</b>	<b>6376 (41%)</b>	6325 (43%)	5760 (47%)	5496 (49%)	6488 (51%)	6419 (50%)
Omista ulkomaalaiset (tt+th)	68+9 (1,1%)	79 (1,2%)	52 (0,9%)	36 (0,6%)	58 (0,9%)	47 (0,7%)
<b>Vuokratyönt.</b>	<b>571 (3,6%)</b>	658 (4,5%)	493 (4%)	321 (2,8%)	444 (3,5%)	528 (4,1%)
Ulkomaalaiset vuokratyönt.	150 (26%)	130 (20%)	95 (19%)	44 (14%)	48 (11%)	34 (6,4%)
Aliur. yritykset	3847	3126	2895	2402	2651	2579
<b>Aliur. työnt. (tt+th)</b>	<b>8763 (56%)</b>	7576 (52%)	6042 (49%)	5496 (49%)	5792 (46%)	5967 (46%)
Aliur. ulkomaal. Työntekijät (tt+th)	1294+94 (16%)	863 (11%)	469 (7,8%)	343 (5,3%)	335 (5,8%)	235 (3,9%)
<b>Ulkomaalaiset yhteensä (tt+th)</b>	<b>1615 (10%)</b>	1072 (7%)	616 (5%)	423 (3,7%)	441 (3,5%)	316 (2,4%)

# Kehitysarvio ulkomaisen työvoiman osuudesta

	Lisääntyy (%)	Ennallaan (%)	Vähenee (%)
<b>Koko Suomi 2014-16</b>	<b>48</b>	<b>47</b>	<b>5</b>
Lappi	57	29	14
Pohjois-Suomi	42	53	5
Pohjanmaa	50	50	0
Itä-Suomi	45	45	10
Lahti-Kymi	55	45	0
Sisä-Suomi	58	36	6
Satakunta	45	55	0
Lounais-Suomi	36	56	8
Uusimaa	46	51	3
<b>Koko Suomi 2012-15</b>	<b>67</b>	<b>32</b>	<b>1</b>
<b>Koko Suomi 2011-14</b>	<b>68</b>	<b>32</b>	<b>0</b>
<b>Koko Suomi 2010-13</b>	<b>47</b>	<b>50</b>	<b>3</b>
<b>Koko Suomi 2008-11</b>	<b>35</b>	<b>55</b>	<b>10</b>

Kysely 2013

Kysely 2011

Kysely 2010

Kysely 2009

Kysely 2007



# Infra-alan työvoimakyselyn tulokset

8.1.2014

Paavo Syrjö



# Infra-alan työvoimatiedustelun toteutus

- Työvoimatiedustelu tehtiin infrarakentamisessa ensimmäistä kertaa
- Kysely INFRA ry:n jäsenistölle marraskuussa 2013
- Tiedot läpileikkaus tiettynä päivänä, 5.11.2013
- Vastanneita yrityksiä 128 kpl



# Infra-alan työvoimatiedustelun tulokset

- Työmaiden kokonaisvahvuus (koko henkilöstö = työntekijät + toimihenkilöt) oli 3.352 henkilöä
- Työmaiden kokonaisvahvuudesta yrityksen omaa työvoimaa oli 2.477 henkilöä (74 %)
  - Ulkomaalaisten osuus omista työntekijöistä 2,5 %
- Yritysten työmailla työskenteli vuokratyöntekijöitä 309 henkilöä (9 %)
  - Ulkomaalaisten osuus vuokratyöntekijöistä 54 %
- Aliurakoitsijoiden henkilöstöä arviolta loput 566 henkilöä



# Veronumeron, veronumerorekisterin ja ilmoitusmenettelyn merkitys

8.1.2014

Tapio Kari



# 97 % rakennusalan veronumerorekisteriin merkityistä maksaa veronsa Suomeen

- Verohallinnon ylläpitämässä rakennusalan veronumerorekisterissä oli 30.12.2013
  - 614 617 henkilöä \*)
    - joista 63 150 on sellaisia, joiden kansalaisuus ei ole suomi tai joilla on kaksoiskansalaisuus
    - 19 256 on ns. lähetettyjä työntekijöitä, joiden asuinkunta ei ole Suomessa ja jotka eivät maksa veroja Suomeen

\*) Lain mukaan 1.3.2013 lähtien kaikilla rakennustyömailla työskentelevillä, joilla on kuvallinen tunnistekortti, on oltava veronumero. Tämä koskee myös hyvin lyhytaikaista ja satunnaista työtä esim. siivoustehtävissä.

Veronumerorekisterin henkilömäärä on siten huomattavasti suurempi kuin varsinainen rakennusalan työllisten määrä, joka on noin 180 000.



# Ilmoitusvelvollisuus tehostaa valvontaa

## 1.7.2014 alkaen

- Työmaalla toimivan työnantajan tai itsenäisen työsuorittajan on ilmoitettava päätoteuttajalle tiedot työmaalla työskentelevistä henkilöistä
- Päätoteuttajan on pidettävä luetteloa työmaalla työskentelevistä henkilöistä
- Päätoteuttajan on ilmoitettava Verohallinnolle kuukausittain tiedot työmaalla työskentelevistä henkilöistä
- Rakentamispalvelun tilaajan on ilmoitettava Verohallinnolle kuukausittain tiedot alihankkijoistaan ja niille maksamansa maksut
- Yksityishenkilön, joka rakennuttaa rakennuslupaa edellyttävän rakennuksen, on ennen käyttöönottoa ilmoitettava Verohallinnolle maksamansa palkat ja alihankkijoille maksamansa maksut



Toimenpiteet: TEM:n työryhmä



# Yhteisellä rakennustyömaalla työskentelevä

- Merkittävä veronumerorekisteriin
- Pidettävä esillä henkilötunnistetta
  - Kuva, nimi, työnantaja, veronumerorekisteriin merkitty veronumero
- Merkittävä työmaan henkilöluetteloon (1.7.2014 -)
  - Henkilön etu- ja sukunimi, syntymäaika ja veronumero
  - Työmaalla työskentelyn alkamis- ja päättymispäivämäärä
  - Työntekijän työnantajan nimi ja Y-tunnus tai sitä vastaava ulkomainen tunniste
  - Lähetetyistä työntekijöistä annetun laissa tarkoitetun edustajan nimi ja yhteystiedot Suomessa
- Ilmoitettava kuukausittain Verohallinnolle edellä mainitut ja muut verottajan edellyttämät tiedot (1.7.2014 -)



Rakennusteollisuus

Yhdessä yhteiskuntaa rakentaen

